

Význam introdukce a sortimentů dřevin pro památky zahradního umění

Metodika popisu živých sbírek v památkách zahradního umění pro zápis do centrální evidence sbírek



Botanický ústav AV ČR, v.v.i.
Zámek 1
252 43 Průhonice

Doc. RNDr. Jan Kirschner, CSc.
Ing. Jana Kohlová
Ing. Josef Souček

Průhonice 2014

Metodika popisu živých sbírek v památkách zahradního umění pro zápis do centrální evidence sbírek

Preambule

Tato metodika vznikla v rámci řešení programového projektu s názvem [Význam introdukce a sortimentů dřevin pro památky zahradního umění](#), podporovaného MK ČR pod identifikačním kódem [DF12P01OVV005](#) v letech 2012-2015

Úvod

Sbírkou živých dřevin v památkách zahradního umění (PZU) představují zvláštní případ mezi sbírkami, jak je charakterizuje zákon č. 122/2000 Sb. o ochraně sbírek muzejní povahy. Prostá katalogizace těchto dřevin nenaplnuje potřebu zaznamenat jejich funkci, architektonickou i ekologickou, ani jejich dynamický charakter vlastní živé přírodě. Proto je třeba k popisu živých sbírek využít nových metod, které zohledňují jak jejich existenci jako sbírkové entity, tak i další vlastnosti, jako je význam v kompozici, role ve vegetačních prvcích, introdukční historie a hodnota, nebo hodnota sadovnická. Komplexní přístup k popisu živé sbírky v PZU musí rovněž zahrnout propojení mezi popisnými charakteristikami a prostorově explicitními vlastnostmi těchto památek (které jsou významnou součástí webových aplikací vyvinutých v rámci našeho projektu, avšak samotné propojení a další vazby nejsou součástí této metodiky, byť je s nimi počítáno v budoucnosti). Pohledy botanika, dendrologa, ekologa, zahradního architekta, manažera a státního dohledu nad památkami se tak protínají v předložené metodice.

Z hlediska posuzování jednotlivých významných dřevin pro potřeby památkové péče jsme terminologicky i některými popisnými kategoriemi navazovali na práci *Metodika hodnocení dřevin pro potřeby památkové péče* (Pejchal & Šimek 2012), takže naše metodiky (vizte níže) a metodika publikovaná jsou pro uživatele v souladu.

Poznámka: Tato metodika bude v rámci výše uvedeného projektu doplněna ještě dvěma dalšími metodikami (Kompletní evidence PZU a Introdukce v PZU), které (spolu s centrální webovou aplikací integrující všechny metodické přístupy) bude tvořit jeden funkční celek. Zde uživatel nenalezne řadu údajů, které jsou považovány za významné např. pro sadovnické či dendrologické hodnocení dřevin, avšak mají malý význam pro účely Centrální evidence sbírek.

Obsah

Preambule.....	2
Úvod.....	2
I. Cíl metodiky.....	4
II. Vlastní popis metodiky.....	4
II.1. Výchozí stav.....	4
II.2. Základní pojmy.....	4
II.3. Zákonný rámec.....	4
II.4. Zápis do centrální evidence sbírek.....	6
II.4.1. Informace o sbírce jako celku.....	6
II.4.2. Informace o "sbírkovém předmětu".....	8
II.5. Zařazení jedince do sbírky.....	11
II.6. Katalogový list sbírkové dřeviny.....	12
II.6.1. Přehled a vymezení údajů obsažených v Katalogovém listu sbírkové dřeviny.....	16
II.7. Vlastní popis jedinců sbírky.....	19
II.7.1. Popis jedinců a určení jejich hodnoty.....	19
II.7.2. Kompoziční hodnota jedince:.....	19
II.7.3. Původnost jedince v kompozici.....	20
II.7.4. Introdukční hodnota jedince.....	21
II.7.5. Sadovnická hodnota.....	22
III. Srovnání novosti postupů.....	22
IV. Popis uplatnění certifikované metodiky.....	23
V. Seznam použité související literatury.....	23

I. Cíl metodiky

Metodika si klade za cíl vytvořit nástroj umožňující získat ucelený přehled popisující jedince náležící do živých sbírek a jejich funkci v památkách zahradního umění tak, aby souhrnné informace vyhověly požadavkům zákona č. 122/2000 Sb. Ucelené informace o objektech sbírky budou sloužit ke snadnému katalogizování, přehlednému třídění a péči o jednotlivé exempláře sbírek dle řady důležitých parametrů, k udržování jednotlivých kompozičních prvků PZU, a současně k umožnění dohledu ze strany státní správy. Na základě těchto údajů bude možno se sbírkami koncepčně pracovat, pečovat o ně a prezentovat je veřejnosti.

Metodika nenavrhuje opatření související s obnovou jednotlivých památek ani není určena k vyhodnocení případných zásahů v těchto památkách.

II. Vlastní popis metodiky

II.1. Výchozí stav

Živou sbírkou v památce zahradního umění se rozumí zpravidla sbírka dřevin (stromů a keřů), autentických elementárních prvků specifických pro určitý objekt. Odlišnost živých sbírek od klasických sbírek muzejních je zcela patrná. Jedinci náležící k živé sbírce ať živočichů či rostlin podléhají stárnutí, tento proces je v čase dříve či později ukončen smrtí určitého jedince. U živočichů trvá tento proces několik desetiletí, u rostlin, zejména pak u dřevin může jít i o staletí. Je však zcela neodvratný, je možné jej zvýšenou péčí oddálit, nikoliv však zastavit.

V památkách zahradního umění (PZU) se jedná prakticky výhradně o sbírky dřevin (stromů a keřů), avšak přístup použitý v této metodice je možno využít v zásadě beze změny i pro sbírky trvalek (vytrvalých bylin).

II.2. Základní pojmy

Sbírkou v pojetí PZU lze rozumět jak soubor jedinců určující hodnotu kompozice (v návaznosti na kompoziční záměr díla), tak také soubor jedinců s výraznou hodnotou introdukční (jejich hodnota však nemusí být v souladu s hodnotou kompoziční). Ideálním se tak jeví průnik těchto dvou hodnot, zohledňující navíc původnost jedinců v historické kompozici tak, jak je nastíněn níže.

Kompozice (koncept, koncept) památky zahradního umění je jedním z předmětů památkové ochrany díla vztahující se k určitému ucelenému slohu nebo slohovému období. Může se též jednat o sled po sobě jdoucích kompozičních vrstev v rámci vývoje památky, které v uceleném vyznění vytváří předmětnou ochranu díla zahradního umění.

II.3. Zákoný rámec

V roce 2000 přijal Parlament České republiky [zákon č. 122/2000 Sb.](#), o ochraně sbírek muzejní povahy a o změně některých dalších zákonů. Tento právní předpis, který nahradil někdejší zákon o muzeích a galeriích, stanoví práva a povinnosti vlastníků sbírek a zavádí [centrální evidenci sbírek \(CES\)](#) vedenou na Ministerstvu kultury. Ta je [veřejně přístupným seznamem sbírek](#), vypovídajícím o

bohatosti významné části movitého i nemovitého kulturního dědictví v České republice (zvl. viz § 2 odstavce 3 Zákona 122/2000Sb.).

Centrální evidence sbírek je plným přehledem muzeí a galerií zřizovaných Českou republikou, kraji nebo obcemi a nikde jinde nezveřejněným seznamem jejich sbírek, stručně charakterizovaných informací o oborech, v nichž muzea a galerie provádějí sbírkotvornou činnost, informací o tom, kterým sbírkám jsou nebo mohou být poskytovány dotace z veřejných rozpočtů je i informací o řadě dalších sbírek, jejichž vlastníky jsou jiné právnické a fyzické osoby.

Centrální evidence sbírek obsahuje:

- název sbírky
- údaje o vlastníkovi sbírky
- údaje o správci sbírky, kterým je většinou muzeum nebo galerie (muzeum výtvarného umění)
- oborové, samostatně evidované, části ("podsbírký"), které sbírku tvoří
- charakteristiku každé "podsbírký", která obsahuje:
 - označení území, z něhož "podsbírký" převážně pochází
 - jaké časové období "podsbírký" převážně dokumentuje a stručnou historii "podsbírký"
 - jaké druhy předmětů a materiálů jsou v "podsbírký" zejména zastoupeny
 - označení, zda součástí "podsbírký" jsou kulturní památky nebo archiválie

Záznamy charakteristik sbírek jsou průběžně ve spolupráci se správci sbírek aktualizovány a doplňovány o písemné a obrazové informace. Při výběru materiálu určeného k doplnění CES zodpovídají správci sbírek za to, že zveřejněné informace nejsou v rozporu s právem autorským či se zákonem na ochranu osobních údajů (viz: www.ces.mkcr.cz).

Zákon stanovuje právní parametry, které jsou nutné pro zápis do centrální evidence sbírek, tyto parametry je možné vztáhnout i na živé sbírky v památkách zahradního umění.. Sbírký živých rostlin jsou součástí památek zahradního umění prakticky od jejich vzniku. Prvotně se jednalo zpravidla o sbírký introdukovaných druhů rostlin, které měli pro utváření kompozice specifické vlastnosti, jež nebylo možno najít u rostlin domácích. Byly tak používány jako primární složky kompozice, a zejména během 19. století masově i jako složky sekundární většinou v návaznosti na kompozici původní.

V památkách zahradního umění však nehrají roli pouze dřeviny introdukované. Jako předmět živé sbírký je možné označit všechny rostliny, které se aktivně podílí na celkovém obrazu kompozice památky, tedy tuto památku svým výjimečným uspořádáním v kontextu tvoří. Pouze celost těchto prvků v jejich návaznostech může být označena za živou sbírku památky zahradního umění. Tím se živá sbírka v památkových objektech odlišuje od sbírek v arboretech a parcích, které akcentují spíše hodnotu jedinců bez celkového kompozičního rámce.

II.4. Zápis do centrální evidence sbírek

Zápis do sbírky se řídí zněním zákona č. 122/2000 Sb., o ochraně sbírek muzejní povahy a o změně některých dalších zákonů. Tato právní norma uvádí základní podmínky, dle kterých se řídí podmínky pro zápis do centrální evidence sbírek. Údaje o předmětu sbírky podléhají standardizaci, která zahrnuje řadu údajů o povaze jedinců sbírky. Informace o sbírce pro účely centrální evidence sbírek v této metodice členíme na dvě skupiny:

II.4.1. Informace o sbírce jako celku

Tomuto účelu slouží **Evidenční list sbírky**, který zahrnuje následující údaje o památce zahradního umění (PZU):

- **IDENTIFIKAČNÍ ÚDAJE SBÍRKY**

- a) název sbírky: údaj v podobě uvedené vlastníkem
- b) název PKA: Údaj v podobě uvedené vlastníkem, nebo v soupisu nemovitých kulturních památek.
- c) památková ochrana – například KP, NKP, památka UNESCO
- d) číslo rejstříku Ústředního seznamu kulturních památek ČR
- e) vlastník PZU: Údaj, který umožní přesnou identifikaci vlastníka.
- f) správce PZU: Organizace, nebo její oddělení, provádějící přímou správu PKA.
- g) katastrální území
- h) čísla parcela katastru nemovitostí
- i) charakteristika sbírky
- j) datum vzniku sbírky
- k) stručná historie sbírky
- l) geografické umístění sbírky
- m) samostatně evidované části – tzv. „podsbírký
- n) zastoupení sbírkových dřevin ve sbírce
- o) archivní podklady – historické mapy soupisy rostlin, účetní doklady
- p) oficiální internetové stránky PZK a webové aplikace

- **IDENTIFIKAČNÍ ÚDAJE „PODSBÍRKÝ“**

- a) název „podsbírký“ - údaj v podobě uvedené vlastníkem
- b) charakteristika „podsbírký“
- c) geografické umístění „podsbírký“
- d) označení území, z něhož „podsbírký“ převážně pochází
- e) časové období, které „podsbírký“ dokumentuje
- f) stručná historie „podsbírký“
- q) zastoupení sbírkových dřevin ve „podsbírký“

- **POZNÁMKA – doplňující údaje**

Obr.1 - Evidenční list sbírky památky zahradního umění

EVIDENČNÍ LIST SBÍRKY PAMÁTKY ZAHRADNÍHO UMĚNÍ	
Identifikační údaje sbírky	
Název sbírky	
Název památky ZU	
Památková ochrana	
Číslo rejstříku Ústředního seznamu kulturních památek ČR	
Vlastník památky ZU	
Správce památky ZU	
Katastrální území:	
Číslo parcel:	
Charakteristika sbírky	
Datum vzniku sbírky	
Stručná historie sbírky	
Geografické umístění sbírky	
Samostatně evidované části - "podsbírký"	
Zastoupení sbírkových dřevin ve sbírce	
Archivní podklady	historické mapy, soupisy rostlin
Oficiální internetové stránky a webové aplikace	
Identifikační údaje podsbírký	
Název "podsbírký"	
Charakteristika podsbírký	
Geografické umístění "podsbírký"	
Označení území, z něhož "podsbírký" převážně pochází	
Stručná historie "podsbírký"	
Zastoupení sbírkových dřevin v "podsbírký"	
Poznámka	

Obr.2 - Evidenční list sbírky památky zahradního umění

EVIDENČNÍ LIST SBÍRKY PAMÁTKY ZAHRADNÍHO UMĚNÍ	
Identifikační údaje sbírky	
Název sbírky	Sbírka dřevin Průhonického parku
Název památky ZU	Průhonický park
Památková ochrana	Památka UNESCO, Národní kulturní památka, soupis historických zahrad ICOMOS
Číslo rejstříku Ústředního seznamu kulturních památek ČR	365, Id .č. 2010050
Vlastník památky ZU	Botanický ústav AVČR, v.v.i., Zámek 1, Průhonice
Správce památky ZU	Správa Průhonického parku
Katastrální území:	Průhonice (okres Praha-západ); Hole u Průhonic
Čísla parcel:	1001, 1002, 1004, 1005, 1006/1, 1006/4, 1007/2, 1009, 1010, 1011, 1013, 1014, 1016, 1018, 1025, 1027, 1032, 1043, 1044, 1048, 1049, 1050, 1052, 1054, 1056, 1057, 1061, 1063, 1066, 1068, 1069, 1070, 1071, 1072, 1073, 1074, 1075, 1076, 1077, 1079, 1080, 1088, 1090, 1092, 1093, 1094, 1096, 1098, 1099, 1100, 1103, 1105, 1107, 1108, 1110, 1111, 1112, 1113, 1114, 1116, 1117, 1118, 1119, 3, 33, 34, 36, 37, 4, 43, 44, 5, 6, 755, 756, 759, 760, 761, 762, 763, 765/1, 766/1, 769, 771, 772, 774, 775, 776/1, 778, 779, 780/1, 781, 782, 783, 784, 785, 786, 787, 788, 8, 972/1, 975, 977, 978, 979, 981, 983, 984, 985/1, 985/2, 989/1, 992, 993, 997.
Charakteristika sbírky	Průhonický park je cenný kromě významu umělecko-historického především jako dendrologicky bohatá sbírka domácích a introdukovaných rostlin. "Index Plantarum 2010 - IX. pracovní verze 1995-2010" - aktuální ke dni 11. XI. 2010 a obsahuje celkem 2365 položek – z toho potvrzených „živých“ taxonů je 330 taxonů jehličnatých dřevin a 1233 taxonů listnatých stromů, keřů a lián a cca 600 taxonů a kultivarů trvalek. Nejznámějším rodem pěstovaným v průhonickém parku je pěnišník - Rhododendron, okolo 8000 kusů ve 100 taxonech a kultivarech.
Datum vzniku sbírky	1885

<p>Stručná historie sbírky</p>	<p>Průhonický park vybudoval hrabě Arnošt Emanuel Silva-Tarouca mezi lety 1885-1936. S mimořádným uměleckým a estetickým citem přetvořil původní část zámeckého parku a obory s navazující zemědělskou krajinou na park představující dnes vrcholné dílo přírodně-krajinářského slohu evropského významu. Hrabě Silva-Tarouca využil členité údolí říčky Botiče, jeho rybníky i původní porosty s domácími dřevinami. Ty pak obohatil množstvím cizokrajných dřevin. Park doplnil průhledy, vyhlídkami i volnými loukami. Na skalnatých partiích nad Botičem vybudoval rozlehlé Alpinum. Od roku 1962 sídlí v průhonickém zámku Botanický ústav AVČR, ke kterému byla v roce 1968 připojena Botanická zahrada na Chotobuzi a Botanický ústav se tak stal správcem Průhonického parku i Botanické zahrady. Tento fakt do značné míry ovlivnil i další rozvoj parku. Do parku byly dosazovány dřeviny, které byly předmětem dalšího vědeckého bádání, často bez respektování kompozičních principů parku. Tak mnohé lokality v parku byly oproti původnímu záměru značně pozměněny. Okraje luk byly dosázeny novými skupinami stromů, do rozvolněných dubových porostů byly podsázeny smrky. hlavní vyhlídky na zámek byly zasázeny rododendrony, které je za desetiletí zcela uzavřely našim pohledům.</p> <p>Zámecký park nejen činností hraběte, ale i následnou činností AV se stal cenným nejen kompozičně, ale i dendrologicky jako sbírka domácích a introdukovaných rostlin.</p>
<p>Geografické umístění sbírky</p>	<p>Georeliéf krajiny je charakteristický údolní nivou potoka Botič (šířka místy až 100 m), nad kterou se zvedají svahy s občasnými skalními výchozy, přecházející do okolní poměrně rovinné Pražské plošiny. Potok Botič protéká zájmovým územím od jihu k severu a dále směrem do Prahy, kde se vlévá do Vltavy. Reliéf dotčeného území je součástí Pražské plošiny, resp. jejího geomorfologického okrsku plošiny Uhřetěveské. V mírně zvlněném reliéfu širšího zájmového území se morfologicky výrazněji uplatňují pouze údolí Botiče a Pitkovického potoka. Nadmořské výšky terénu se pohybují kolem 281–342 m n.m. Geologickou stavbu utvářejí horniny proterozoika (břidlice, droby) a ordoviku (pískovce, droby, prachovce s vložkami křemenců). S výjimkou ojedinělých výchozů v údolí Botiče jsou horniny skalního podkladu překryty sprašemi a sprašovými hlínami. Širší zájmové území hodnoceného záměru leží z hlediska fyto geografického členění ČR v Českém mezofytiku, a sice v podokresu Průhonická plošina (Slavík, Hejný eds., 1998). Biota je řazena k 3. (dubo-bukovému) vegetačnímu stupni. Z</p>

	hlediska geobotanické rekonstrukce (potenciální vegetace) se v zájmovém území nacházely habrové háje svazu Carpinion, místy též acidofilní doubravy (Genisto germanicae-Quercion). Podél vodních toků se vyskytovaly luhy, zejména Pruno-Fraxinetum, Stellario-Alnetum glutinosae, Carici remotae-Fraxinetum. Pro území Průhonického parku byla zpracována podrobná rekonstrukční mapa potenciální přirozené vegetace (Neuhäsl, Neuhäsllová, 1985). Hodnocení potenciální vegetace je ale fiktivní, neboť změny krajiny Průhonického parku jsou zásadní a z krátkodobého pohledu. Láznička 2012
Samostatně evidované části - "podsbírký"	Alpinum
Zastoupení sbírkových dřevin ve sbírce	např. katalogové listy 1-300
Archivní podklady	historické mapy, soupisy rostlin
Oficiální internetové stránky a webové aplikace	www.ibot.cas.cz
Identifikační údaje podsbírký	
Název "podsbírký"	Alpinum
Charakteristika podsbírký	Rozlohou cca 65 000 m ² představuje jedno z největších Alpin na přirozené skále v Evropě. Nejstarší sbírka zakrslých jehličnanů v České republice. Umělá rostlinná společenstva s podobnými nároky na stanoviště.
Geografické umístění "podsbírký"	Průhonické Alpinum se rozkládá nad údolím potoka Botiče. Terén představují převážně jižně orientované skalní terasy a ostrohy, dosahující místy výšky 20 m.
Označení území, z něhož "podsbírký" převážně pochází	Americká, evropská, asijská i jihoafrická květena.

<p>Stručná "podsbírký" historie</p>	<p>Hrabě Silva-Tarouca původně vystavěl Alpinum na skalnatých útesech algonkické břidlice, a to neobvyklým způsobem. Na skály nechal postavit paprskovitě se rozbíhající cihelné zdivo asi 2 m vysoké, 2,5 m dlouhé a 15 cm široké. Prostory mezi zdivem byly vyplněny kamennou drtí a na tento podklad byly cementovou maltou připevněny balvany. Ty vytvářely jakési kopule, které byly posléze osázeny alpinkami. Zakladatel chtěl takto vytvořit členitý terén s různorodým mikroklimatem. Některé kopule měly ve svém nejvyšším bodě zavlažovací trysky; ty sloužily zároveň jako orientační body Alpina. Navodit iluzi horské scenérie napomáhal také tzv. švýcarský srub – dřevěná chata v duchu doznívajícího romantismu, umístěná na nejvyšším bodě Alpina.</p> <p>Po druhé světové válce si chátrající Alpinum vyžádalo zásadní rekonstrukci; jeho původní pojetí nahradila snaha o vytváření přírodních rostlinných společenstev, charakteristických pro jednotlivá stanoviště. Bylo tedy upuštěno od náročných oprav původní konstrukce, kterou vystřídalo jiné pojetí Alpina. Tato koncepce byla později upravena v tom smyslu, že namísto přirozených společenstev byly spolu vysazovány rostliny s podobnými nároky na stanoviště. Dosud zde svorně sdílejí společný prostor prvky americké, evropské, asijské či jihoafrické květeny. Tímto způsobem byla vytvořena umělá rostlinná společenstva, která se s větším či menším úspěchem daří udržovat a obohacovat do dnešních dnů.</p>
<p>Zastoupení sbírkových dřevin v "podsbírcce"</p>	<p>např. katalogové listy 1-250-300. Nejstarší keř z čeledi čajovníkovitých (<i>Stewartia pseudocamelia</i>) a nejstarší vilín (<i>Hamamelis mollis</i>) v České republice, největší a nejstarší popínává hortenzie (<i>Hydrangea petiolaris</i>) v České republice, první pěstovaný exemplář zakrslé borovice 'Šmidky' (<i>Pinus heldreichii</i> 'Schmidtii') na světě.</p>
<p>Poznámka</p>	

II.4.2. Informace o "sbírkovém předmětu"

V případě živých sbírek v PZU je tímto předmětem dřevina s určitými kvalitativními charakteristikami (tedy ne každá dřevina v dané PZU). Tento typ informací zahrnuje Katalogový list dřeviny (viz II. 6).

II.5. Zařazení jedince do sbírky

Prvním rozhodovacím bodem metodiky je stanovení, zda jedince do popisu sbírky zařadit nebo nikoli. Do sbírek nejsou zařazeni všichni jedinci objektu ale pouze ti, kteří mají určitý vliv na kompoziční hodnotu objektu, jsou cenní z hlediska původnosti v objektu a mají také určitou hodnotu introdukční.

Kategorie hodnocení pro zařazení jedince do sbírky (vyhodnocení celkové sbírkové hodnoty):

- [Kompoziční hodnota jedince](#) (hodnoty 1-4 v oddílu II.7.2.)
- [Původnost jedince v kompozici](#) (hodnoty 1 -5 v oddílu II.7.3.)
- [Introdukční hodnota jedince](#) (hodnoty 1 -3 v oddílu II.7.4.)
- [Sadovnická hodnota](#) (hodnoty 1 -4 v oddílu II.7.5.)

Jedinci zařazení do sbírky tak musí splňovat alespoň jedno z určených kritérií. V případě že jedinec s kompoziční hodnotou 5 představuje dřevinu významnou z hlediska introdukce (stupeň 1 A nebo 1 B) lze uvažovat o jeho zařazení do sbírky - po dožití takového jedince pak může být stejný taxon vysazen v jiném místě, kde v kompozici nebude působit rušivě, popřípadě u mladších jedinců může být přesazen.

Jednotlivé kategorie hodnocení nelze v památkách zahradního umění od sebe oddělit, pouze při komplexním hodnocení dávají dohromady [celkovou sbírkovou hodnotu jedince](#). Zejména hodnotami kompozičními a původností jedince se tak liší od klasických sbírek dřevin v arboretech a botanických zahradách kde klíčovou roli hraje taxon dřeviny a jeho introdukční hodnota, nikoli však jeho umístění v prostoru.

Samostatnou problematikou je pak vlastní stav živého jedince, tedy zdravotní stav a vitalita exempláře. Jedinec jako živý organismus postupně stárne a navíc ho nelze zcela ochránit před nepříznivými vlivy okolí. Jedinec začleněný do živé sbírky musí být průběžně monitorován tak, aby jedinec (případně jeho klon nebo následná generace) vydržel na stanovišti co nejdelší dobu a zároveň při tom stále plnil alespoň převažující část prostorově funkčních kritérií, která zvyšují jeho hodnotu. Zánik jedince pak znamená jeho vyřazení ze sbírky, v evidenci ovšem nadále zůstávají archivní záznamy o zaniklých jedincích, které mohou sloužit k dalšímu zkoumání.

II.6. Katalogový list sbírkové dřeviny

Vlastní Katalogový list sbírkové dřeviny poskytuje kompletní katalogovou informaci s výše zmíněnými parametry dřeviny. Tato informace podává ucelený přehled o exemplářích sbírky spolu s výchozími údaji o jeho taxačních charakteristikách včetně zdravotního stavu, popřípadě o opatřeních, které je nutno provést pro stabilizaci jedince. Veškeré taxativní údaje o dřevinách jsou shodné pro stormy I keře.

Katalogový list sbírkové dřeviny je propojen se softwarovou aplikací (Softwarová aplikace k projektu „Význam introdukce a sortimentu dřevin pro památky zahradního umění“ NAKI DF12P1OVV005). Aplikace zobrazují tematickou mapu, ve které se jde zvětšovat, zmenšovat, posouvat, vybírat vrstvy k zobrazení. Její součástí je odkaz na jednotlivé dřeviny, a pokud jsou tyto součástí sbírky, zobrazí se uživateli vlastní karta dřeviny.

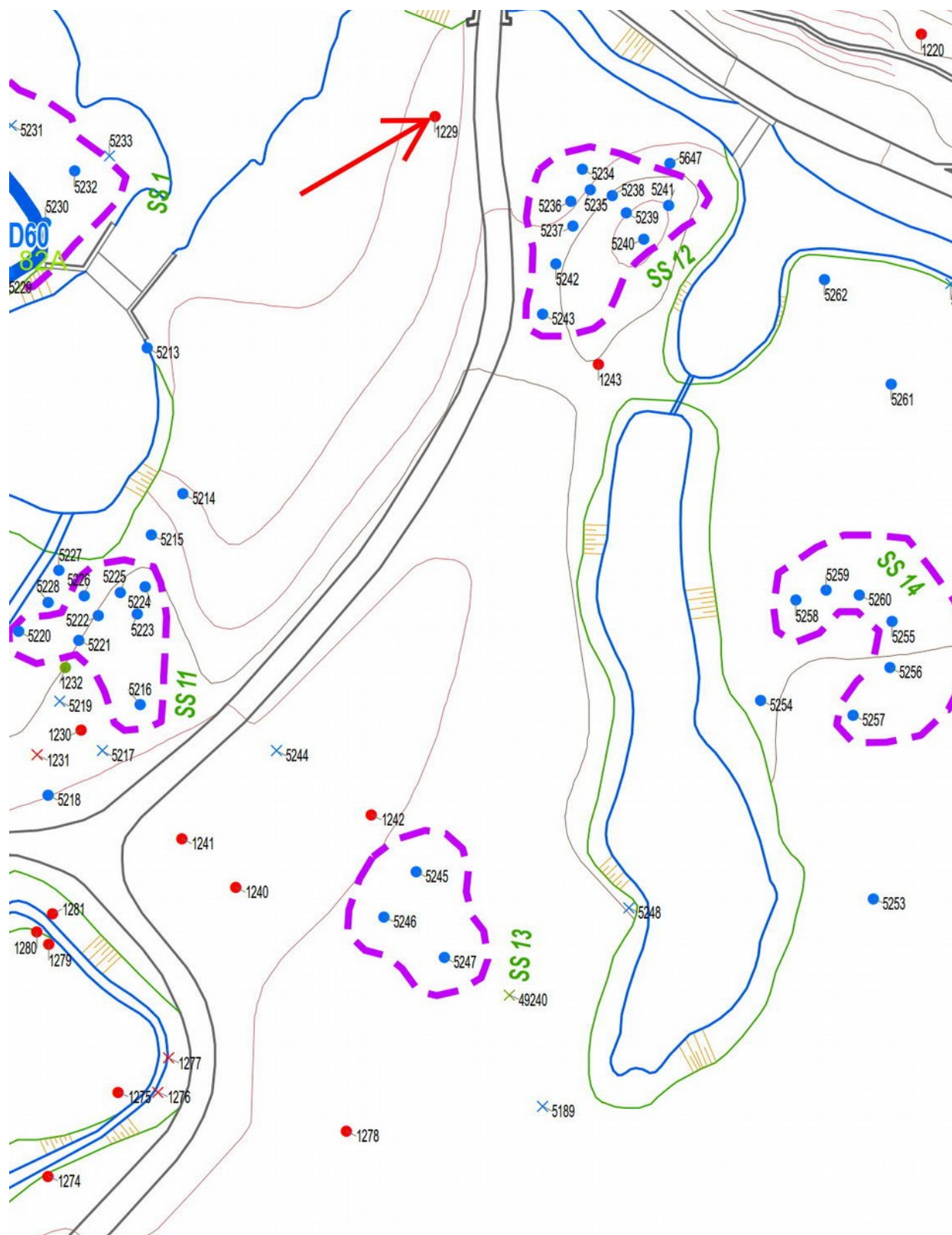
Pro praktické využití se předpokládá samostatná sw.aplikace uživatele, která bude z této metodiky vycházet.

Obr.3 - Katalogový list sbírkové dřeviny

KATALOGOVÝ LIST SBÍRKOVÉ DŘEVINY			
Identifikační údaje			
P.č. jedince sbírky		Latinský název:	
		Český název:	
		Synonymum:	
Inven.č. jedince		Čeľad:	
Původní p.č.		Původ:	
Mapový list		Katastrální území:	
Souřadnice x		Parcela č.:	
Souřadnice y		Popis místa výsadby:	
Fotodokumentace:		Herbáře:	
Taxační (dendrometrické) údaje			
Výška:			
Báze koruny:			
Šířka koruny:			
Průměr kmene:			
Obvod kmene:			
Kvalitativní údaje určující sbírkovou hodnotu			
Kompoziční hodnota jedince:			
Původnost jedince v kompozici:			
Introdukční hodnota jedince:			
Sadovnická hodnota			
Doplňkové údaje			
Původ rostliny:			
Datum výsadby:			
Věk rostliny:			
Etapa vývoje objektu:			
Věkové stádium:			
Úhyn rostliny:			
Přemnožení jedince			
Přemnožení jedince:			
Datum přemnožení:			
Způsob přemnožení:			
Naléhavost přemnožení:			
Poznámka			

Obr.4 – Ukázka vyplněného katalogového listu sbírkové dřeviny

KATALOGOVÝ LIST SBÍRKOVÉ DŘEVINY			
Identifikační údaje			
P.č. jedince sbírky	1	Latinský název:	Quercus velutina Lam.
		Český název:	dub sametový
		Synonymum:	Syn.: Quercus discolor Aiton, Quercus tinctoria Bartr., Quercus leiodermis Ashe, Quercus missouriensis Ashe, dub barvířský
Inven.č. jedince	1229	Čeleď:	Fagaceae-bukovité
Původní p.č.	12/D-2/1	Původ:	východ USA
Mapový list	3-7/123	Katastrální území:	Průhonice
Souřadnice x	-734 331,131	Parcela č.:	774
Souřadnice y	-1 054 262,488	Popis místa výsadby:	pod Alpinem za mostkem, odd.12D, mapa Obr. 5
Fotodokumentace:	úvodní strana metodiky	Herbáře:	
Taxační (dendrometrické) údaje			
Výška:			20
Báze koruny:			0
Šířka koruny:			22
Průměr kmene:			115
Obvod kmene:			361
Kvalitativní údaje určující sbírkovou hodnotu			
Kompoziční hodnota jedince:			1
Původnost jedince v kompozici:			1
Introdukční hodnota jedince:			2
Sadovníká hodnota			3
Doplňkové údaje			
Původ rostliny:			neznámý
Datum výsadby:			neznámé
Věk rostliny:			neznámý
Etapa vývoje objektu:			Taroucovská etapa 1885-1931
Věkové stádium:			4 - dospělý jedinec
Úhyn rostliny:			0
Přemnožení jedince			
Přemnožení jedince:			ano / ne
Datum přemnožení:			0
Způsob přemnožení:			vegetativně / generativně
Naléhavost přemnožení:			aktuální
Poznámka			
Vyjímečná solitéra, která je součástí hlavního průhledu z vyhlídky na panorama zámku a taktéž součástí četným kompozičních vazeb v centrálním prostoru pod Alpinem. Jedinec s vysokou autenticitou pravděpodobně vysázený mezi lety 1885-1930. Méně běžný introdukovaný taxon v rámci ČR.			



Obr. 5. - Doplněk záznamu v CES pro *Quercus velutina*, významné solitérní dřeviny v exponované části Průhonického parku. Výřez mapy se záznamem vegetačních prvků a jednotlivých dřevin. *Quercus velutina* je označen červenou šipkou.

Katalogový list sbírkové dřeviny je rozdělen do dvou částí (Obr.3, 4), kdy černě jsou označeny veřejné a modře neveřejné údaje:

- **Část určenou pro prezentaci veřejnosti obsahující standardní údaje o dřevině.** Jedná se o tyto údaje:
Identifikační údaje - název dřeviny latinský, název dřeviny český, synonymum, původní název, čeleď, původ, pořadové číslo jedince sbírky, inventarizační číslo jedince, původní inventární číslo, mapový list, souřadnice, katastrální území a číslo parcely, místo výsadby, odkazy (propojení) na obrazovou a herbářovou dokumentaci daného jedince
Taxační (dendrometrické) údaje - výška, báze koruny, šířka koruny, výčetní tloušťka kmene, obvod kmene
Kvalitativní údaje určující sbírkovou hodnotu - kompoziční hodnota jedince, původnost jedince v kompozici, introdukční hodnota jedince, sadovnická hodnota
Doplňkové údaje - původ dřeviny, datum výsadby, věk dřeviny, etapa vývoje parku, věkové stádium, úhyn dřeviny
Poznámka – podrobný popis jedince a jeho význam v kompozici a druhové skladbě objektu
- **Část určenou pro odborné badatelské a pěstební zásahy,** která je interním dokumentem pro potřeby objektu. Např. Obnova sbírkové dřeviny - přemnožení jedince, datum přemnožení, způsob přemnožení, naléhavost přemnožení, generace dalšího pěstování.

Všechny údaje v Katalogovém listu sbírkové dřeviny obsažené se dají snadno aktualizovat, zároveň však zůstává zálohována historie těchto aktualizací tak, aby šel v budoucnu postihnout vývoj konkrétního jedince v kompozici, včetně opatření či událostí vnějšího charakteru, které k tomuto vývoji vedly. Pokud je pak Katalogový list sbírkové dřeviny vhodně propojena například s údaji o meteorologii, či hydrologických podmínkách místa jde v celém území přehledně sledovat řada změn a následně vyhodnocovat vztah těchto změn směrem ke dřevinám, případně sledovat např. fenologické jevy na dřevinách v návaznosti na průběh klimatických jevů.

II.6.1. Přehled a vymezení údajů obsažených v Katalogovém listu sbírkové dřeviny

IDENTIFIKAČNÍ ÚDAJE:

Základní informace o jedinci náležejícím do sbírky musí být uvedeny vždy, jedná se o nejnutnější údaje pro katalogizaci jedinců.

- **Latinský název dřeviny:**
zobrazuje platné latinské jméno dřeviny vč. jména autora
- **Český název dřeviny:**
zobrazuje platné národní jméno dřeviny
- **Synonymum:**
zobrazuje synonymní latinské názvy dřeviny vč. jmen autorů
- **Původní název dřeviny:**
zobrazuje jméno, pod kterým byla dřevina vedena v předešlých evidencích, spolu s datem jejího přeurčení na jméno současně a autorem tohoto přeurčení
- **Čeleď:**
Latinské a české označení čeledi
- **Původ:**
místo přirozeného rozšíření dřeviny
- **Katastrální území a číslo parcely**
identifikace umístění dle katastru nemovitostí
- **Popis místa výsadby**

slovní popis místa výsadby dle místních názvů, popřípadě umístění dle kompozičního či stanovištního členění objektu.

- **Pořadové číslo jedince sbírky:**
zobrazuje pořadové číslo jedince sbírky
- **Inventarizační číslo jedince:**
zobrazuje inventarizační číslo v rámci všech jedinců objektu
- **Původní inventarizační číslo:**
zobrazuje inventarizační číslo předcházejících evidencí spolu se zkratkami názvu těchto evidencí
- **Mapový list:**
identifikace umístění dle mapového listu
- **Souřadnice:**
údaj GPS, souřadnice určuje střed jedince.
- **Fotodokumentace a herbáře**
odkazy (propojení) na obrazovou a herbářovou dokumentaci daného jedince

TAXAČNÍ (DENDROMETRICKÉ) ÚDAJE:

Převzato dle PEJCHAL, M., ŠIMEK, P. (2012)

- **Výška:**

Vzdálenost dvou rovnoběžných rovin kolmých k ose kmene (či vertikální ose VP), z nichž dolní prochází patou kmene (respektive bází nadzemní části VP) a horní vrcholem VP. Výška dřeviny je udávaná v m

- **Báze koruny:**

Za bázi koruny je považována zemi nejbližší se nacházející živá část koruny, tzn. výhony s pupeny či listy, nebo místo nasedání nejnižší postavené živé větve na kmeni, pokud je blíže k zemi než zmíněné výhony. Údaj vyjadřuje výšku báze nad zemí.

- **Šířka koruny:**

Vzdálenost mezi dvěma tečnami vedenými rovnoběžně v protilehlých bodech okapové linie koruny (ČSN DIN 18 920).

- **Výčetní tloušťka kmene:**

Tloušťka měřená ve výšce 1,3 m nad patou kmene.

- **Obvod kmene:**

Obvod kmene měřený ve výšce 1,3 m nad patou kmene.

KVALITATIVNÍ ÚDAJE URČUJÍCÍ SBÍRKOVOU HODNOTU DŘEVINY:

- **Kompoziční hodnota jedince:**

viz kapitola II.7.2

- **Původnost jedince v kompozici:**

viz kapitola II.7.3

- **Introdukční hodnota jedince:**

viz kapitola II.7.4

- **Sadovnická hodnota jedince:**

viz kapitola II.7.5

DOPLŇKOVÉ ÚDAJE:

- **Původ dřeviny:**

Zobrazuje, odkud byl jedinec do objektu dovezen, případně přemnožen pokud je to známo

- **Datum výsadby:**

zobrazuje rok (popřípadě přesné datum) výsadby dřeviny

- **Věk dřeviny:**

označuje věk dřeviny, který může být určen:

- schématicky (např. 0 – 10, 11 – 20, 21 – 40, 41 – 60... let) dle (PEJCHAL, M., ŠIMEK, P. , 2012)
- přesně – dle výsadbových knih, účetních dokladů či jiných záznamů

- **Etapa vývoje objektu:**

vycházející z jednotlivých etap historického vývoje objektu, etapy se často stanovují doložitelnými archivními doklady, či změnami majitelů objektu, či správců a zahradníků

- **Věkové (vývojové) stadium**

(podle práce PEJCHAL, M., ŠIMEK, P., 2012)

Vyjadřuje etapu individuálního vývoje (ontogeneze) jedince v okamžiku hodnocení, ve které se kloubí projevy růstu a vývoje spjaté se zvyšováním jeho věku s projevy souvisejícími s jeho kulturou.

Stupnice hodnocení:

	Označení DVP	Charakteristické znaky
1	Nový	výrazné znaky a projevy ujímání, bez potřebné péče významná pravděpodobnost úhynu; obvykle mladý jedinec, ale i právě přesazený dospělý exemplář
2	Ujatý	ujatý, doposud nestabilizovaný, absence péče již většinou neznamená bezprostřední ohrožení existence; obvykle mladý jedinec, ale i nedávno přesazený dospělý exemplář, (obzvláště) u mladých dřevin je odpovídající péče nezbytná pro získání požadovaných vlastností, především architektury
3	Stabilizovaný dospívající	mladý jedinec, obvykle s intenzivním růstem dotváření vlastností typických pro dospělé jedince a případně souvisejících s pěstebním cílem (především specifická architektura, např. u tvarovaných DVP)
4	Dospělý	dospělý jedinec, překročeno období kulminace ročního přírůstu, plná schopnost generativní reprodukce, bez výrazných příznaků chátrání, plná funkčnost, vycházející z vlastností taxonu a způsobu pěstování
5	Starý až dožívající	starý až dožívající jedinec, alespoň některé rozměry se blíží maximu dosažitelnému v daných podmínkách, ustávající přírůst, zřetelné příznaky chátrání až dožívání

- **Úhyn dřeviny:**

označuje datum zániku jedince

OBNOVA DŘEVINY:

- **Potřeba přemnožení jedince**

Navrhuje, zda je nutno z autentického jedince pěstovat další generace (vegetativně či generativně dle možností), vzhledem k jeho aktuálnímu stavu tak, aby byla zachována jeho autenticita.

- **Datum přemnožení:**

Datum již provedeného přemnožení

- **Způsob přemnožení:**

Způsob navrženého nebo již provedeného přemnožení

- **Naléhavost přemnožení**

Naléhavost přemnožení z hlediska aktuálního stavu zdrojového jedince

1 – naléhavost aktuální – přemnožení je třeba provést okamžitě: zásah je nutno provést okamžitě nebo v průběhu max. 5 let

2 – naléhavost střednědobá – přemnožení je nutno provést v průběhu max. 10 let od zjištění jeho potřeby

3 – naléhavost dlouhodobá – přemnožení je třeba provést v průběhu min.10 až 50 let

- **Generace dalšího pěstování:**

údaje o případném potomstvu jedince v objektu či mimo objekt jsou li známy

POZNÁMKA:

podrobný popis jedince a jeho význam v kompozici a druhové skladbě objektu

II.7. Vlastní popis jedinců sbírky

II.7.1. Popis jedinců a určení jejich hodnoty

V popisu jedinců do sbírky náležitých jsou zásadním prvkem určujícím hodnotu jedince tyto faktory:

- a. Kompoziční hodnota jedince
- b. Původnost jedince v kompozici
- c. Introdukční hodnota jedince
- d. Sadovnická hodnota

V hodnocení je nepřijatelné zaměřit se pouze na jeden hodnotící faktor neboť mohou být velmi často protichůdné. Jedinec je tak chápán jako interakční součást celku. Ztrátou jedince je celek ochuzen nebo je devalvována jeho celková hodnota. Tento fakt (zánik) u živých organismů neodvratný lze kompenzovat obnovou jedinců v kompozici (tj. novou výsadbou). Tato výsadba může opět doplnit živou sbírku a v čase vytvořit odpovídající hmotové kompoziční proporce. Je však lépe má-li nová výsadba některé z níže popsaných specifik.

II.7.2. Kompoziční hodnota jedince:

Významem jedince v kompozici (kompoziční hodnotou jedince) se rozumí jeho funkční začlenění do konceptu díla a jeho přínos pro celkový výraz tohoto díla, případně pro jeho dílčí části. Z hlediska objektu může být význam jedince jak pozitivní - podporující celkovou kompozici, tak i negativní, kompozici narušující.

Kompoziční hodnota jedince:

1. Mimořádně cenná dřevina

- má podmiňující význam pro kompozici prostoru a je nositelem významných estetických vlastností (výrazná solitéra, skupina či akcent)

2. Dřevina cenná z hlediska kompozičních principů a jejich celoobjektového uplatnění (lemy průhledů, porostní pláště, charakteristická dřevina kompozice, clony aj.)

3. Dřevina cenná z hlediska kompozičního detailu (v rámci menších ploch objektu většinou bez vztahu k celkové kompozici)

4. Indiferentní dřevina - nepřímý kompoziční význam eventuelně význam v určitých případech možný

5. Nevhodná dřevina - nerespektující kompozici, rušivá

Nejcennější dřeviny z hlediska kompozice jsou hodnoceny body 1,2 a 3, součástí sbírky by tak měly být prakticky vždy. Naopak u dřevin hodnocených body 4 a 5 je zařazení do sbírky diskutabilní, či je záležitostí rozdílnosti jednotlivých objektů.

Pokud jsou dřeviny hodnocené čísly 4 a 5 nositeli jiných významných atributů (významná introdukce, původní dřevina v objektu) mohou být do sbírky též zařazeny.

Zařazení jedinců do těchto kategorií je v rámci objektů nepřenosné, vždy záleží na konkrétním objektu a památkovém záměru.

II.7.3. Původnost jedince v kompozici

Původnost v kompozici je úzce spjata s významem jedince. Z hlediska životních cyklů jde však o veličinu ošidnou. Po zániku původního jedince může být místo v kompozici obsazeno novou výsadbou stejného nebo výrazově podobného druhu, který v čase převezme funkci původního jedince. Z hlediska historického má však nejvyšší význam jedinec původní - tj. vysazený při tvorbě kompozice, případně jedinec ponechaný z kompozice předcházející, který je ve stávajícím konceptu vhodně začleněn. Adekvátní náhrada zvláště pak jedinců uvedených v odstavci 2.1 (body 1 a 2) je pro zachování sbírkové a kompoziční hodnoty objektu zcela bezpodmínečná. Z hlediska památkového záměru by tato náhrada měla být pouze záměnou za jedince totožného druhu či kultivaru nejlépe klonu tj. vegetativně namnoženého jedince původního.

Původnost jedince:

1. **Původní jedinec** - jedinec s vysokou autenticitou vyskytující se v kompozici od jejího založení nebo této kompozici předcházející, nejhodnotnější hledisko s nejvyšší památkovou hodnotou, jeho uchování (alespoň v podobě namnoženého rostlinného materiálu) je objektovou prioritou.

2. **Jedinec doplňující kompozici v dalších etapách historického vývoje objektu** (historickou stopou je míněna ucelená vývojová etapa), přičemž není v kolizi s kompozicí objektu, nebo je přípustný z hlediska stanoveného památkového záměru. Z hlediska vývoje objektu se jedná o velmi cenné dřeviny, jejich uchování je prioritou, případně jsou alespoň ponechány na dožití.

3. **Nová výsadba historického (původního) taxonu** získaná rozmnožením původního jedince - velmi hodnotná nástupnická dřevina v průběhu času.

4. **Nová výsadba historicky původního taxonu jiného původu** - hodnotná nástupnická dřevina v průběhu času.

5. Nová výsadba nepůvodního taxonu.

Pokud je přípustná z hlediska památkového záměru a dalších objektivních příčin má tato dřevina určitou hodnotu, ve škále původnosti však nejmenší. U hodnocení původnosti body 3, 4, 5 je automaticky počítáno, že se jedná o substituční prvky původních výsadeb správně začleněných v kompozici. Stupnice je koncipována tak, že hodnotí pouze dřeviny kompozičně vhodné, tedy hodnocení kompoziční hodnoty označené body 1 - 4.

Tato stupnice je pouze pozitivním hodnocením, ty ani nejméně atraktivní jedinci bodu 5 nemusí být negativem, pokud reagují na aktuální přírodní či jiné podmínky objektu dané širšími vztahy (například klimatické změny, omezenost sortimentu, zánik pěstování kultivaru apod.).

Nejcennější však zůstávají jedinci bodu 1. U jedinců s hodnocením 3 se pak z hlediska vývoje předpokládá (většina dřevin našich parků jsou jedinci první, maximálně druhé generace), že převezmou v čase štafetu jedinců s hodnocením původnosti 1 a jako klony (vegetativně množené) se stanou v budoucnu nejcennějšími dřevinami objektu.

II.7.4. Introdukční hodnota jedince

Introdukované (nepůvodní) dřeviny jsou nedílnou složkou děl zahradního umění prakticky od doby jeho vzniku. Introdukované dřeviny jsou nositeli řady pozitivních vlastností, které u domácích druhů nenajdeme. V různých dobách se přístup k introdukci změnil na základě různých faktorů (módnost, hranice poznání, dostupnost druhů aj.). To však nic nemění na faktu, že introdukované dřeviny jsou zpravidla základními akcenty různých děl a forem zahradního a krajinářského umění kdekoliv ve světě. V památkách zahradního umění mají dřeviny v drtivé převaze estetický význam, jen výjimečně najdeme památkové objekty, kde u introdukce převažoval význam hospodářský (zkoušení nových perspektivních druhů například v lesnictví). Řada historických parků je tak dnes považována za živé sbírky dřevin a to nejen v ČR (například Průhonický park), ale i ve světě (Worlitz, Stourhead). Sbírková hodnota introdukovaných dřevin v památkách zahradního umění však není omezena pouze na hodnotu jedinců či v tomto případě spíše taxonů. Tyto dřeviny jako nedílné složky kompozice mohou přinášet řadu kompozičních hodnot. Jako složky původních kompozic mají také značný historický význam. Právě tato fakta propojují jednotlivé složky popisu živých sbírek v organický celek.

Introdukční hodnota:

1. Unikátní introdukovaný taxon, celorepublikového nebo evropského významu

Jedná se o první introdukci taxonu na území státu, případně kontinentu, popřípadě taxon hybridního původu vzniklý nebo nalezený v objektu. Popř. taxon, který byl získán od introduktora nebo od autora jména taxonu (Vilmorin, Wilson etc.).

2. Méně běžný introdukovaný taxon (v republikovém měřítku)

Dřevina v rámci státu málo běžná, která v současnosti není v běžném komerčním sortimentu okrasných školek. Může jít jak o botanický druh, tak též o hybrid nebo kultivar stejné charakteristiky.

3. Běžný introdukovaný druh (v republikovém měřítku)

Dřevina v rámci státu běžná, která je součástí komerčního sortimentu okrasných školek. Může jít jak o botanický druh tak též o hybrid nebo kultivar stejné charakteristiky.

Všechny tři hodnocené kategorie pak mají podkategorii, která určuje to, jestli u introdukovaného jedince jde dohledat jeho původ – tedy místo, ze kterého byl do objektu dovezen, případně rok jeho výsadby a další údaje o introdukovaném jedinci. Původ jedince je z hlediska introdukce velmi významnou veličinou a svůj význam má i v památkově historickém měřítku.

Ve výsledku pak hodnocení vypadá takto:

1.A – Unikátní taxon známého původu

1B – Unikátní taxon neznámého původu

2A – Méně běžný introdukovaný taxon (v republikovém měřítku) známého původu

2B – Méně běžný introdukovaný taxon (v republikovém měřítku) neznámého původu

3A – Běžný introdukovaný druh (v republikovém měřítku) známého původu

3B – Běžný introdukovaný druh (v republikovém měřítku) neznámého původu

U autochtonních druhů dřevin není tato veličina zaznamenávána, v katalogovém listu tak zůstává v kolonce 0. U endemicky se vyskytujících či kriticky ohrožených autochtonních druhů dřevin je však přípustné použití celé škály stupnice.

II.7.5. Sadovnická hodnota

Sadovnická hodnota představuje celkovou hodnotu jedince z pohledu zahradní a krajinářské architektury, vyjadřující současnou a potenciální funkčnost, vyplývající z jeho biologických vlastností – tedy především kombinace taxonu (včetně jeho vhodnosti na dané stanoviště), dendrometrických veličin, architektury nadzemní části, stáří a obou aspektů vitality.

Sadovnická hodnota je vyjadřována následující stupnicí:

Stupeň 1 - jedinec velmi hodnotný

Typický či požadovaný habitus (neovlivněný zápojem ani jinak), již vzrostlé, zcela zdravé a nepoškozené, plně vitální a dlouhodobě perspektivní exempláře.

Stupeň 2 – jedinec nadprůměrně hodnotný

Oproti předchozí kategorii mají určité nedostatky, které však významněji nesnižují jejich hodnotu. Jsou alespoň polovičních rozměrů dosažitelných na stanovišti (počátek plné funkčnosti). Dlouhodobě perspektivní.

Stupeň 3 - jedinec průměrně hodnotný

Habitus se může i významně odchylovat od normálu (v důsledku zápoje atd.), případné poškození nebo výskyt chorob a škůdců podstatně neovlivňuje jejich vitalitu. Střednědobě až dlouhodobě perspektivní. Do této kategorie jsou řazeny i mladé, plně vitální dřeviny s typickým či požadovaným habitem, které zatím nedosáhly přibližně polovičních rozměrů dosažitelných na stanovišti, respektive počátku plné funkčnosti.

Stupeň 4 - jedinec podprůměrně hodnotný

V důsledku stáří, chorob a škůdců nebo poškození je podstatně snižena vitalita, pravděpodobná je jen krátkodobá existence (přibližně do 20 až 25 let) v přijatelném stavu.

Stupeň 5 - jedinec velmi málo hodnotný

V důsledku stáří, chorob a škůdců nebo poškození je natolik snižena vitalita, že chybí předpoklady být jen krátkodobé existence. Do této kategorie jsou řazeny i exempláře, které je třeba okamžitě odstranit z bezpečnostních a fytopatologických důvodů (nebezpečné choroby).

V rámci popisu živé sbírky je nezbytné krom vlastních sbírkových hodnot vést též evidenci aktuálního stavu jedinců do sbírky zařazených. U sbírkových jedinců je tak bezpodmínečně nutné znát jejich zdravotní a pěstební stav, který jde po analýze částečně vylepšovat popřípadě stabilizovat a u zvláště hodnotných jedinců v důsledku oddalovat jejich zánik. Znalost stavu jedinců dále vypovídá o kvalitativním stavu celé sbírky, může být signálem k obnově či přemnožení určitých taxonů a v důsledcích vede ke kontinuální obnově kompozice, která bezprostředně reaguje na stav a vývoj jedinců.

III. Srovnání novosti postupů

V předchozích publikacích na území ČR nebyl problém popisu živých sbírek v památkách zahradního umění dosud nikdy řešen s ohledem na jejich zařazení do centrální evidence sbírek. Jednotlivá řešení popisu se vždy řešila pouze s ohledem na některý z aspektů dřevin, nikoli jako komplex údajů zohledňujících různá hlediska. Metodika tak provazuje všechny důležité aspekty dřevin v památkách zahradního umění. V rámci tohoto provázání tak vzniká komplexní jednotná informace. Tato informace je provázána na datové moduly zobrazující údaje o jednotlivých dřevinách a jejich charakteristikách v rámci sbírky. Vzhledem k ucelenosti informací a řadě nových hodnotících kritérií lze metodiku považovat za zcela novou.

Předchozí práce se zabývaly výhradně posouzením určitých kritérií z jednoho úhlu pohledu. Jednalo se o introdukci (Svoboda 1976, 1981), inventarizaci dřevin (Machovec 1970, Pejchal 1996, Šimek 2012) či posouzení zdravotního stavu dřevin (Kolařík 2008). Právě komplexnost údajů je

základním měřítkem, dle kterého je možné splnit podmínky stanovené zákonem pro zápis sbírky do centrální evidence.

IV. Popis uplatnění certifikované metodiky

Metodika může být uplatněna ve všech památkových objektech památek zahradního umění. Vedle potřeb státní správy pro oblast PZU, slouží specialistům v oboru památkové péče, krajinářským architektům a projektantům, správcům objektů památek zahradního umění a badatelům v oboru historie památek zahradního umění. Díky snadnému způsobu hodnocení a přehledné kartě, která shromažďuje základní údaje o dřevinách vznikne uplatněním metodiky jasný podklad pro všechny památky zahradního umění, které aspirují na zápis svých živých sbírek do centrální evidence sbírek. Ve sbírce se tak ocitnou nejen introdukovaní jedinci, ale i druhy domácích dřevin, které mají bezprostřední vliv na danou kompozici jednotlivých objektů. Sbírkou se tak stávají nejen jednotlivé dřeviny či taxony, ale celá památkově chráněná kompozice díla se všemi svými atributy.

V. Seznam použité související literatury

BALDER, H., A. REUTEREN et R. SEMMLER. *Handbuch zur Baumkontrolle: Blatt-, Kronen-, Stammprobleme*. Berlin: Patzer Verlag, 2003, 134 s. ISBN 3-87617-106-7.

GREGOROVÁ, B., K problematice zdravotního stavu stromové zeleně v historických objektech. *Zahradnictvo*, 3 1989 37 - 39.

KOLAŘÍK, J. a kol. *Péče o dřeviny rostoucí mimo les- 1*. Vlašim: ČSOP 2003, 261 s. ISBN 80-86327-36-1.

KOLAŘÍK, J. a kol. *Péče o dřeviny rostoucí mimo les- 2*. Vlašim: ČSOP 2003,

MACHOVEC, J. *Inventarizace dřevin*. KAVKA, B. a kol. *Krajinářské sadovnictví*. Praha: SZN, 1970, s 478 - 480.

MACHOVEC, J. *Sadovnická dendrologie*. Praha: SPN, 1982

PEJCHAL, M. *Arboristika 1.: obecná dendrologie*. Mělník: Vyšší odborná škola zahradnická a střední zahradnická škola Mělník, 2008, 160s.

PEJCHAL, M. Rostliny a autenticita památek zahradního umění. *Acta horticultrae et regioteecturae*. 2010, Vol. 13, s 56-60. ISSN 1335 - 2563.

PEJCHAL, M., ŠIMEK, P. *Metodika hodnocení dřevin pro potřeby památkové péče*. Lednice na Moravě: Mendelova univerzita v Brně, Zahradnická fakulta 2012, 60 s.

SHIGO, A. L., *A New Tree Biology*. Durham: 1994, 618 s.

ROLOFF, A., BARTELS, A., *Flora der Gehölze*. Ulmer Verlag 2014, 4 vydání, 912 s. ISBN 978-3-8001-8246-6.

SVOBODA, A. M. *Introdukce okrasných jehličnatých dřevin*. Studie ČSAV, Praha: Academia 1976

SVOBODA, A. M. *Introdukce okrasných listnatých dřevin*. Studie ČSAV, Praha: Academia 1981

ŠIMEK, P., SALAŠOVÁ, A. 2008: Propagace památek zahradního umění v programu „Perly krajiny. In: *Trendy a tradice 2008*. Lednice: ZF MZLU, s 86-100. ISBN 978-80-7399-510-2.

Zákon č. 122/2000 Sb. o ochraně sbírek muzejní povahy.

www.ces.mkcr.cz

VI. Seznam publikací, které metodice předcházejí

KOHLOVÁ,J., STAŇA,I.: Kompoziční principy a vegetační prvky - Průhonický park – část park, specializovaná mapa s odborným obsahem k projektu „Význam introdukce a sortimentu dřevin pro památky zahradního umění“ (NAKI DF12P1OVV005), 2013.

WILD J., KIRSCHNER J., MORAVEC D., KOHLOVÁ J.: Přímá měření mikroklimatu jako jeden z předpokladů úspěšné introdukce okrasných dřevin. - Acta Průhoniciana 108: 5-13, 2014.

Softwarová aplikace k projektu „Význam introdukce a sortimentu dřevin pro památky zahradního umění“ (NAKI DF12P1OVV005)